



عكس: David Solstorm



LÄNSSTYRELSEN
VÄSTRA GÖTALANDS LÄN



SLU
Sveriges
lantbruksuniversitet

Havs
och Vatten
myndigheten

امیدواریم این پرونده به درک شما از ماهی روغن و گونه‌های مرتبط و نیز دلیل وجود مقررات ماهیگیری کمک کرده باشد. برای کسب اطلاعات بیشتر درباره مقررات جاری ماهیگیری به پایگاه اینترنتی شورای اداری شهرستان Västra Götaland، آژانس مدیریت آب و کشتیرانی سوئد یا به آدرس www.svenskafiskeregler.se مراجعه کنید.

www.lansstyrelsen.se/vastragotland

www.havochvatten.se

www.svenskafiskeregler.se

تمامی اطلاعات در زمان ارسال برای انتشار صحیح است. به یاد داشته باشید که مقررات ماهیگیری پیوسته در حال تغییر است، بنابراین از آخرین تغییرات مطلع باشید. در موارد حقوقی، نسخه اصلی چاپ شده از قوانین مربوطه استناد می‌شود. هر ماهیگیری موظف است بداند که در محدوده مورد نظر کدام مقررات صدق می‌کند.

این جزوه توسط شورای اداری شهرستان Västra Götaland با همکاری دانشگاه علوم کشاورزی سوئد و آژانس مدیریت آب و کشتیرانی سوئد تهیه شده است.

لطفاً برای کسب اطلاعات بیشتر با یکی از مراجع زیر تماس بگیرید:

Länsstyrelsen (شورای اداری شهرستان)
۰۰ ۰۴ ۴۲۲-۰۱۰
www.lansstyrelsen.se/vastragotland

Havs- och Vattenmyndigheten
(الوكالة السويدية لإدارة الملاحه والمياه)
۰۰ ۰۶ ۸۹۶-۰۱۰
www.havochvatten.se

Polisen (الشرطة)
۴۱ ۴۱۱

Kustbevakningen (خفر السواحل)
۰۰۱۹۷۲۷-۱۳۰
www.kbv.se

تأخیر به دلیل عکاسی یا وزن‌کشی هم می‌شود. با

ماهیان با دقت رفتار کنید:

- مدت زمانی را که ماهی در هوا است به حداقل برسانید. اگر امکان دارد، قلاب را داخل آب در بیاورید
- از بازی کردن طولانی مدت بی‌دلیل پرهیز کنید
- ماهی را با دست‌های خشک نگیرید
- از گرفتن بی‌دلیل گونه‌های ممنوع خودداری کنید و اگر در یک نقطه تعداد زیادی از ماهیان ممنوع را صید می‌کنید، دست از ماهیگیری بکشید و منطقه خود را عوض کنید.

نظارت بر ماهیگیری

کنترل و نظارت بر ماهیگیری توسط مقامات متعددی انجام می‌شود. شورای اداری شهرستان از طریق تعدادی افسر تعیین شده شیلات، که به طور خاص بر ماهیگیری تفریحی ساحلی نظارت دارند، بر ماهیگیری نظارت می‌کند. گارد ساحلی اصولاً متمرکز بر ماهیگیری تجاری دریایی است، و آژانس مدیریت آب و کشتیرانی سوئد امور اجرایی و فیزیکی کنترل بر ماهیگیری تجاری را انجام می‌دهد. پلیس دریایی نقش عمومی پلیسی را برعهده دارد و در موارد مشکوک به جرم مداخله می‌کند.

تخلف از مقررات ماهیگیری

تخلف از مقررات ماهیگیری از طریق دادستان عمومی رسیدگی می‌شود و ممکن است منجر به جریمه یا حبس بشود. ممکن است چوب ماهیگیری ضبط یا توقیف شود. در صورت مشاهده هرگونه تخلف از مقررات حاکم، با یکی از مقامات ذکر شده در جدول تماس واقع در سمت تماس بگیرید.



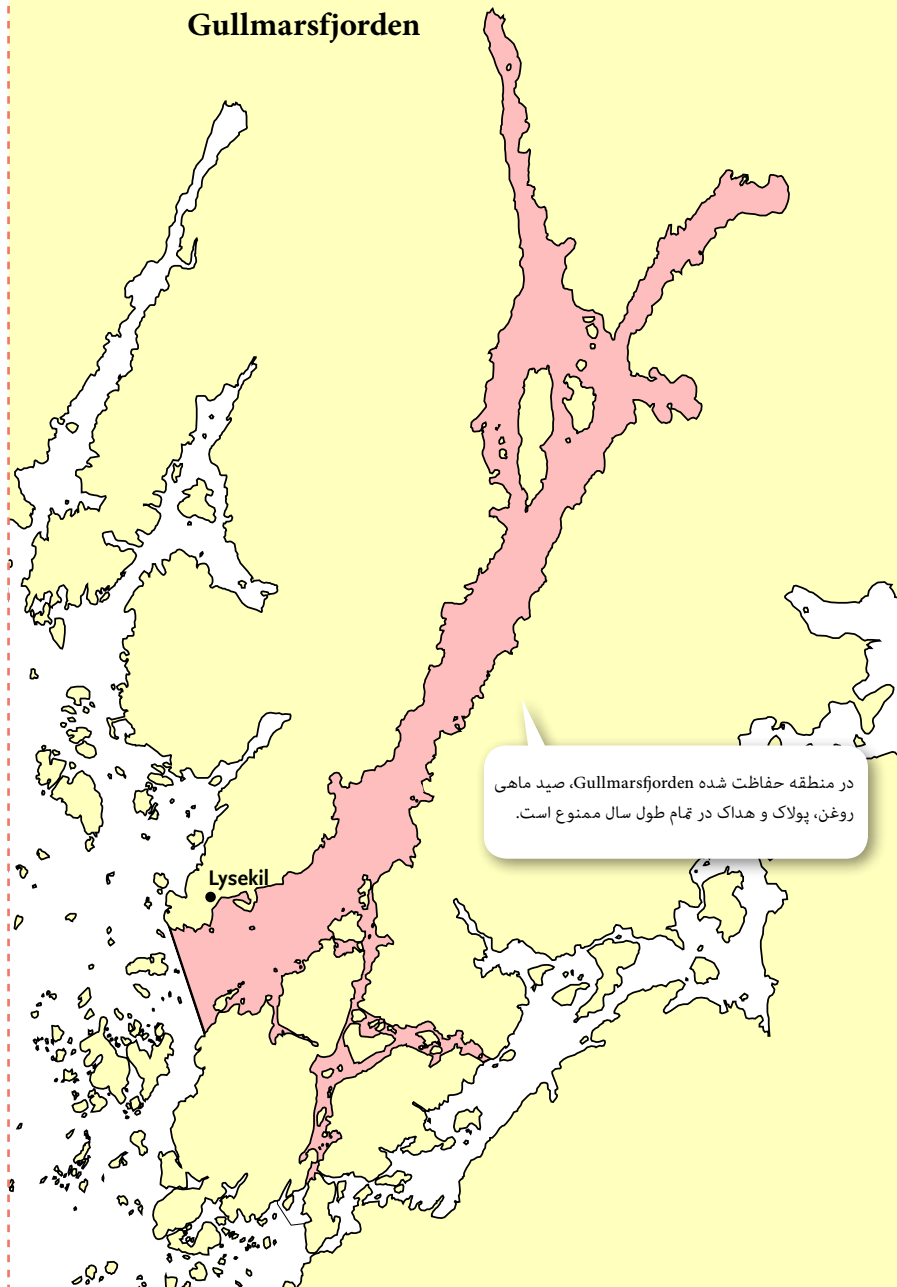
شکل ۳. در منطقه حفاظت شده هشت آبدره، صید ماهی روغن، پولاک و هداک در تمام طول سال ممنوع است.

در منطقه حفاظت شده هشت آبدره، صید ماهی روغن، پولاک و هداک در تمام طول سال ممنوع است (شکل ۳). در منطقه قرمز صید سایر گونه‌ها با استفاده از چوب ماهیگیری دستی مجاز است. در منطقه آبی، صید سایر گونه‌ها از روی خشکی Orust و از سرزمین اصلی در بازه ۱ آوریل تا ۳ سپتامبر مجاز است.

رها کردن ماهی

به یاد داشته باشید که صیدهای رها شده هم باید نجات پیدا کنند. بنابراین نکه داشتن بی‌دلیل صیدی که باید رها شود غیرقانونی است. این مسئله شامل

Gullmarsfjorden



در منطقه حفاظت شده Gullmarsfjorden، صید ماهی روغن، پولاک و هداک در تمام طول سال ممنوع است.

مقررات ماهیگیری برای ماهی روغن و گونه‌های مرتبط

صید ماهی روغن در حال حاضر از طریق تجهیزات مجاز، فصول ممنوع، مناطق حفاظت شده و ممنوع، اندازه کمینه و تعداد صید تنظیم می‌شود.

در دریا، صید با چوب ماهیگیری دستی برای همه آزاد است. این یعنی شهروندان سوئد و افراد خارجی اجازه ماهیگیری با چوب ماهیگیری دستی دارند. ابزار ماهیگیری دستی یعنی چوب، طعمه جهنده و ابزار مشابه مجهز به نخ و حداکثر ۰۱ قلاب.

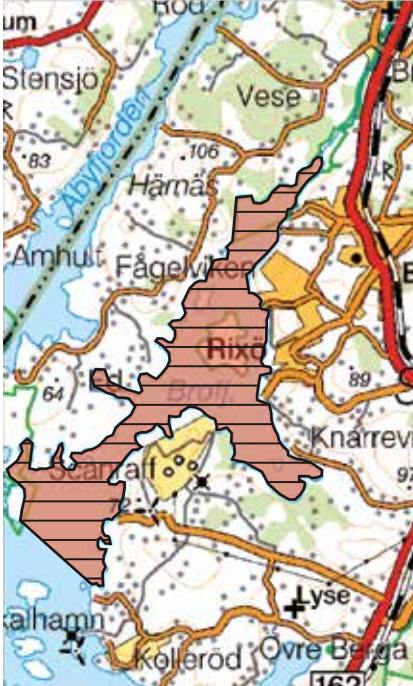
اندازه کمینه برای ماهی روغن صید شده توسط چوب ماهیگیری دستی ۰۳ سانتیمتر می‌باشد. برای سایر ماهیان از خانواده ماهی روغن، در صورت صید با چوب ماهیگیری دستی اندازه کمینه‌ای وجود ندارد.

در بازه زمانی ۱ اکتبر تا ۱۳ مارس، ماهیگیری در تمامی مناطق حفاظت شده ممنوع است (رک. جزوه مقررات ماهیگیری در دریا).

در بازه زمانی ۱ ژانویه تا ۱۳ مارس، صید ماهی روغن، پولاک یا هداک داخل محدوده تورریزی ممنوع است.

در منطقه حفاظت شده Gullmarsfjorden، صید ماهی روغن، پولاک و هداک در تمام طول سال ممنوع است.

در منطقه حفاظت شده اطراف Brofjorden، حداکثر سه عدد ماهی به ازای هر ماهیگیر از مجموع صید ماهی روغ، هداک، و پولاک مجاز می‌باشد.



مناطق دارای ممنوعیت صید با تور در عمق

بیشتر از ۰۱ متر

للمحصل علی معلومات مُفصّلة، راجع برای کسب اطلاعات بیشتر به مقررات بنگاه شیلات (FIFS) - ۶۲:۴۰۲ föreskrifter (Fiskeriverkets) مراجعه کنید.



لینگ. عکس: Lars Molander

لینگ

در سوئد، لینگ در Öresund تا شمال پیدا می‌شود. اطلاعات درباره لینگ در آب‌های سوئد بسیار کم است، اما اعتقاد بر این است که ذخایر آن به دلیل صید بی‌رویه کاهش یافته است. این گونه در بستر دریا حضور دارد و می‌تواند تا ۲ متر طول و بیش از ۰۵ کیلوگرم وزن رشد کند. لینگ معمولاً در آب‌های عمیق (۰۰۴-۰۰۱ متر) زندگی می‌کند. در اوایل دهه ۶۸۱، جمعیت آنها در Skagerrak و Kattegat بسیار کم ارزیابی شد، بنابراین ماهیگیران Bohus فاصله‌های زیادی را تا آب‌های اطراف Shetland طی می‌کردند.

ماهیگیری و مقررات به صورت کلی

ماهیگیری در قوانین عمومی وجود ندارد و همواره بر پایه این برداشت بوده است که افراد حق ماهیگیری را دارا می‌باشند. در دریا و پنج دریاچه

بزرگ، ماهیگیری با چوب ماهیگیری دستی برای همه آزاد می‌باشد البته محدودیت‌ها و مسئولیت شخصی روشنی نیز وجود دارد. مقررات ماهیگیری به هدف حفاظت از ذخایر و حصول اطمینان از حفظ موقعیت آنها می‌باشد. این یعنی ذخایر باید برای نسل‌های آینده حفظ شوند و باید بتوانند از ماهیگیری مجاز به بقای خود ادامه دهند.

چند اصل اساسی در مقررات ماهیگیری وجود دارد. گونه‌های خاص در معرض خطر و/یا ذخایر حساس از طریق مناطق حفاظت شده و مناطق ممنوع تنظیم می‌شوند. فصل‌های ممنوع برای حفاظت از ماهی‌ها در زمانی است که آسیب‌پذیر می‌باشند. مهمترین دلیل استفاده از ابعاد کمینه این است که به ماهی‌ها امکان تولید نسل قبل از صید شدن داده شود. محدودیت‌های صید وضع می‌شوند تا اطمینان حاصل شود که کل یک جمعیت از بین نخواهد رفت.

تشکیل شده است، اما گونه‌های جاری در Skagerrak و Kattgat به شدت کاهش یافته‌اند.

هداک

هداک به طور کلی در Skagerrak، Kattgat و Öresund، و به طور پراکنده در دریای بالتیک پیدا می‌شود. هداک در بستر دریا (در عمق ۰۱-۰۲ متری) زندگی می‌کند و می‌تواند تا یک متر طول و ۰۲ کیلوگرم وزن رشد کند.

هداک. عکس: Johan Wagnström



پولاک

پولاک در تمام طول ساحل غربی سوئد از سطح تا عمق ۰۲ متری پیدا می‌شود. برخلاف ماهی روغن، پولاک دریانشین است یعنی در آب‌های آزاد زندگی می‌کند و نه در بستر. پولاک تا ۰۳۱ سانتیمتر طول و بیش از ۰۲ کیلوگرم وزن رشد می‌کند.

شواهدی زیادی مبنی بر این وجود دارد که پولاک، مانند ماهی روغن، از تعدادی گونه‌های محلی

پولاک. عکس: David Solstorm



ماهی بالای بستر رسی-ماسه‌ای دریا در عمق ۵-۷ متری زندگی می‌کند و می‌تواند تا ۰۷ سانتیمتر طول و ۳ کیلوگرم وزن رشد کند.

ماهی پالاک تیره

پالاک تیره معمولاً در تمام طول ساحل غربی سوئد و به طور پراکنده در Öresund و دریای بالتیک پیدا می‌شود. پالاک تیره معمولاً در آب‌های کم عمق وجود دارد و در تمام بخش‌های ستون آب (از سطح تا بستر) زندگی می‌کند. طول آن می‌تواند به بیش از یک متر و وزنش به بیش از ۰۲ کیلوگرم برسد. پالاک‌های تیره جوان در نتیجه تخم‌ریزی در دریای شمال به وجود می‌آیند.

به این نتیجه‌گیری اشتباه می‌شود که ذخایر ماهی روغن بهبود یافته و بازگشته است.

در طول ساحل ، گونه‌های تخم‌گذار محلی در Gullmaren، Åbyfjorden/Bro، Bottnafjorden و در آب‌های اطراف Tjörn و Orust شناسایی شده‌اند.

سایر گونه‌های ماهی روغن

ماهی سفید

ماهی سفید در تمام طول ساحل غربی سوئد و نیز در Öresund و غرب دریای بالتیک یافت می‌شود. این



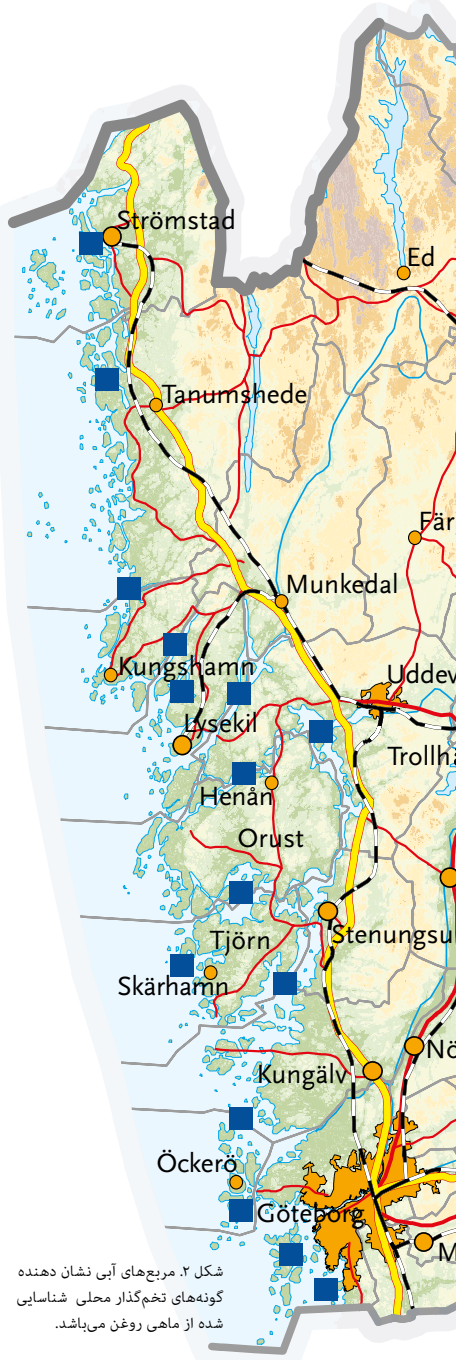
پالاک تیره. عکس: Lars Molander

وقتی لارو تبدیل به ماهی روغن کوچک شد، به سمت کف شنا می‌کند تا در آنجا پناه بگیرد و رشد کند. در این مرحله از زندگی ماهی روغن به سرعت رشد می‌کند و می‌تواند در عرض دو سال در Kattegat/Skagerrak به ۲-۵ سانتیمتر برسد و در ۲-۴ سالگی به لحاظ جنسی به بلوغ برسد. ماهی روغن پس از رسیدن به بلوغ جنسی، به طور کلی هر سال تخم‌ریزی می‌کند.

تقسیم‌بندی جغرافیایی و انتخاب زیستگاه

ماهی روغن در دریای بالتیک، Kattegat، Öresund و Skagerrak یافت می‌شود. به لحاظ تاریخی، ماهی روغن به عنوان یک گونه شناخته می‌شود، یعنی تمام ماهی‌های روغن همسان هستند. معنای این مسئله این است که ماهیگیری تا جایی که تطابق پیدا کرده متمرکز بر ذخایر عمومی بوده است و در ذخایر محلی شاهد کاهشی شدیدتر نسبت به سایرین بوده‌ایم. امروز ما می‌دانیم که گونه‌های متفاوت بسیاری از ماهی روغن وجود دارد که در گذر زمان با زیستگاه بومی/منطقه‌ای خود تطابق پیدا کرده‌اند.

امروز ذخایر ساحلی در وهله اول به سطحی نگران‌کننده کاهش یافته‌اند، در حالیکه ماهی روغن مهاجر دریا نشانه‌های از بهبود را نشان می‌دهد. در منطقه ساحلی Skagerrak، تعداد بسیاری زیادی از گونه‌های تخم‌گذار متفاوت وجود داشته است/دارد (شکل ۲). این گونه‌ها به عنوان غیرمهاجر شناخته می‌شوند که آنها را نسبت به صید بی‌رویه بسیار حساس کرده است. همچنین در سال‌های خاص ورودی زیادی از ماهی‌های روغن جوان از ذخایر موجود در عمق دریا به Kattegat و دریای شمال اتفاق می‌افتد. این ماهی‌ها معمولاً قبل از رسیدن به بلوغ دوباره مهاجرت نمی‌کنند، که گاهی منجر



شکل ۲. مربع‌های آبی نشان دهنده گونه‌های تخم‌گذار محلی شناسایی شده از ماهی روغن می‌باشد.

هم روشی است برای آنکه برخی از تخم‌ها شرایط مناسب از نظر جریان آب و سایر مسائل را به دست آورند. رشد تخم تحت تأثیر دمای آب است که سرعت کامل شدن آن‌ها را تعیین می‌کند. تخم‌ها و بعدتر لاروها توسط جریان آب به مناطق مختلفی برده می‌شوند.

ماهی روغن. عکس: Lars Molander



ماهی روغن ماهی مقاومی است و توانایی بالایی در تطابق با محیط‌های گوناگون دارد. این ماهی در آب‌های با شوری متفاوت، دماهای گوناگون و اعماق مختلف زندگی می‌کند. در زمینه رفتار، ماهی روغن بسیار منعطف است و می‌تواند در صورت نیاز به سرعت محیط خود را عوض کند. برای مثال آنگونه که ثبت شده است ماهی روغن می‌تواند در عمق در کمتر از یک ساعت ۰۰۷ متر را بپیماید. تفاوت‌های انفرادی زیادی میان ماهی‌ها وجود دارد؛ برخی در آب‌های کم عمق می‌مانند، برخی دیگران در آب‌های عمیق و برخی به طور منظم محل خود را عوض می‌کنند. البته ماهی روغن ساحلی در اکثر مواقع نزدیک به کف زندگی می‌کند و محیط‌های با سبزی‌های گوناگون را ترجیح می‌دهد.

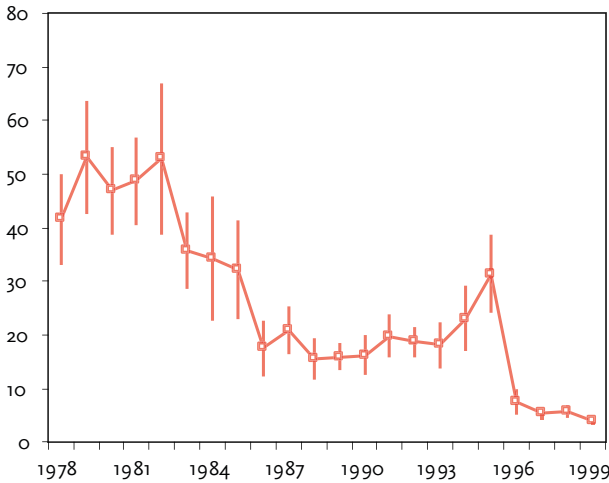
ماهی روغن می‌تواند تا حداقل ۰۸ سانتیمتر رشد کند و صیدهای انفرادی تا ۰۵ کیلوگرم وزن داشته است.

زیست‌شناسی ماهی روغن

ماهی روغن در ساحل Bohus در اندازه ۰۵۳-۰۶ سانتیمتری بالغ می‌شوند و بین ماه‌های دسامبر/

ژانویه تا آوریل تولید مثل می‌کنند. ماهی‌های روغن بزرگ در طول فصل تخم‌ریزی چندین مرتبه تخم می‌گذارند، که روشی است برای افزایش احتمال اینکه حداقل تعدادی از تخم‌ها در شرایط محیطی مناسبی به ثمر برسند.

ماهی روغن دارای رفتار تولیدمثلی ویژه‌ای است که طی آن ماهی نر با انجام حرکات مختصر شبیه رقص توجه ماده را جلب می‌کند و در دایره‌های کوچک به سمت سطح شنا می‌کند. ماده جفت خود را انتخاب می‌کند و پس از چندین مرتبه «رقص»، تخم ماهی و اسپرم رها می‌شوند و آزادانه در آب شناور می‌گردند. ماهی روغن تخم‌های ریز فراوانی می‌گذارد، که این



شکل ۱. میانگین سالانه صید ماهی روغن (کیلوگرم) به ازای هر ساعت
تورریزی از تورریزی برای خرچنگ خاردار سوئدی در Skagerrak /
Kattegat ۱۷۹۱-۱۹۹۱.

ماهی روغن همواره بخش مهمی از حیات در ساحل Bohus را تشکیل داده است. به لحاظ تاریخی، یکی از مهمترین صیدها در این منطقه ماهی روغن بوده است. البته از دهه ۰۷۹۱ روند این صید کاهش چشمگیری داشته است (شکل ۱) و صید تجاری ماهی روغن در حاشیه این ساحل از بین رفته است. پس از آنکه بعد از سال ۲۰۰۲ به نظر می‌رسید که ماهی روغن ناپدید شده است، تحقیقات گسترده‌ای آغاز شد. این

امر منجر به درک بهتری از شخصیت منحصر به فرد جمعیت‌های ساحلی شده و نیز باعث شد تا مقررات جدیدی در تلاش برای حفاظت از جمعیت موجود ماهی روغن معرفی شود.

ماهی روغن چیست؟

ماهی روغن نوعی ماهی است. واژه ماهی اشاره به نوعی مهره‌دار آبی است که تقریباً همیشه آبشش دارد، خون سرد است و دارای ستون فقرات است. ماهیان در طول دوران زمانی بسیار طولانی شکل گرفته‌اند که برای درک تفاوت‌های میان خانواده‌ها و گونه‌های آنها ضروری می‌باشد.

خانواده ماهی روغن شامل گونه‌های متعددی می‌باشد. مشهورترین و رایج‌ترین آنها احتمالاً ماهی روغن است. سایر ماهی‌های رایج در خانواده ماهی روغن عبارتند از ماهی سفید، هداک، پالاک تیره، لینگ و پولاک.

برای آنکه هم ماهی روغن و هم ماهیگیری در آینده در اینجا حضور داشته باشند، لازم است که ماهیگیری به نحوی انجام شود که از جمعیت ماهی‌ها حفاظت شود. ما نیاز به مقررات مرتبط ماهیگیری داریم که مورد احترام واقع شود. مقررات ماهیگیری وضع می‌شود تا از مهمترین مراحل چرخه حیات ماهی روغن حفاظت شود و نیز با تنظیم میزان ماهیگیری از کاهش جمعیت آنها پیشگیری شود. دستاوردهای فراوان مادی و زیست‌بومی حاصل خواهد شد اگر جمعیت ماهی روغن احیا شود زیرا جامعه منافع فراوانی از جمعیت ماهی‌های سالم می‌برد.



LÄNSSTYRELSEN
VÄSTRA GÖTALANDS LÄN



Sveriges
lantbruksuniversitet

Havs
och Vatten
myndigheten



ماهی روغن، مقررات ماهیگیری و زیست شناسی
در اینجا نحوه زندگی ماهی روغن و چگونگی صید صحیح آن
تشریح شده است